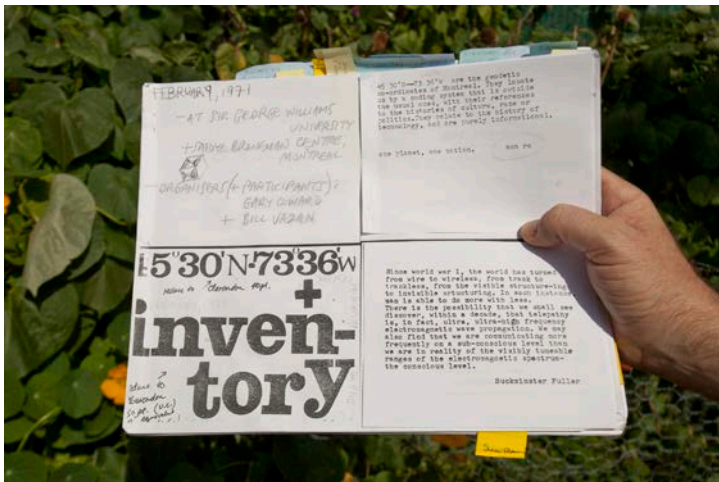


SBC

GALERIE D'ART CONTEMPORAIN
GALLERY OF CONTEMPORARY ART

119 m au-dessus du niveau de la mer



crum

Centre de recherche
urbaine de Montréal

45 30'N—73 36'W are the geodetic co-ordinates of Montreal. They locate us by a coding system that is outside the usual ones, with their references to the histories of culture, race or politics. They relate to the history of technology, and are purely informational.

one planet, one nation.

sun ra

Clarendon
60 pt. (v.c.)
n. equiv. (v.c.)

45 30' N—73 36'W sont les coordonnées géodésiques de Montréal. Elles nous localisent grâce à un système codé à l'extérieur des normes et de ses références à l'histoire culturelle, raciale ou politique. Elles se rapportent à l'histoire de la technologie; et sont purement informationnelles.

Une planète, une nation.

Sun Ra

C'est en 1971 que les artistes Bill Vazan et Gary Coward, la commissaire Zoe Notkin et le critique Arthur Bardo ont organisé l'exposition 45°30' N-73°36' W à la galerie du Centre Saidye Bronfman et à la galerie d'art contemporain de Sir George Williams University.

L'exposition, considérée comme l'un des premiers exemples d'art conceptuel à Montréal, avait mis de l'avant le travail de plusieurs artistes importants des mouvements conceptuels canadiens et internationaux dont N.E. Thing Co., Michael Snow, Françoise Sullivan, Ian Wallace, Sol LeWitt et Lawrence Weiner.

Malgré ce début prometteur, il reste peu de traces de cet événement. En fait, il n'existe aucune archives des expositions présentées à la galerie du Centre Saidye Bronfman avant 1972. La fondation du centre avait pourtant eu lieu cinq ans plus tôt. Quant à savoir si ce fût le résultat d'un complot infâme, une omission administrative, un stagiaire errant ou un manque de temps, tout ce qui reste de l'exposition 45°30' N-73°36' W est *Inventory* : une collection de fiches cartonnées contenant des instructions écrites, des dessins démontrant la réalisation des œuvres et des citations de théoriciens reconnus, le tout faisant office de catalogue pour cette exposition.

Quarante-quatre ans après l'évènement original et huit ans après l'inauguration de la SBC galerie d'art contemporain comme institution distincte, le CRUM vise à compenser l'absence de ces archives perdues. En employant la méthode qualitative d'Accurism™* et des technologies modernes et sécuritaires, le collectif (re)crée une nouvelle exposition et (re)transmet en temps réel jusqu'à l'époque présente, ces documents perdus de la progéniture du conceptualisme montréalais.

Métrage de précision et retransmission des données archivistiques seront exécutés à partir d'une distance historique et métaphysique sécuritaire et conforme aux normes imposées par des organismes de réglementation compétents.

*Accurism™ est approuvé par la Régie de l'examen des archives et documents (READ)

Vingt-sept boîtes contenant les archives de la galerie du Centre Saidye Bronfman (qui a cessé ses activités en 2007) ont été éparpillées sur les vestiges d'un dôme géodésique construit à la main.

La galerie du Centre Saidye Bronfman a ouvert ses portes en 1967. Au même moment avait lieu le centenaire de la Confédération canadienne : une période marquée d'un grand niveau d'optimisme et de confiance. Durant ces quarante années, le centre a présenté des œuvres d'arts visuels et de la scène à des communautés diverses à l'intérieur d'un pavillon de type ouvert à portée libre en verre et en acier. Dessinés par l'architecte Phyllis Lambert dans le respect de l'architecture moderne de Style International, les espaces ouverts et flexibles du bâtiment, avec sa pleine fenestration, ont permis d'enlever symboliquement les barrières entre arts visuels et arts de la scène, entre environnement intérieur et extérieur, et par conséquent, entre l'art affiché dans la galerie et la vie du quartier environnant.

Au cours de la même année, Buckminster Fuller dessina le pavillon des États-Unis dans le cadre de l'Expo 67 en lui donnant la forme d'un dôme géodésique de vingt étages. La structure était en lien avec les préoccupations plus engagées de l'inventeur. Ce dernier cherchait à créer de l'harmonie entre les peuples en concevant des abris universellement accessibles. Léger, efficace et abordable, le dôme géodésique était une technologie rapidement adoptée par la contreculture internationale et par le mouvement du Retour à la terre.

L'architecture et le mandat original de la galerie du Centre Saidye Bronfman ainsi que le dôme de Bucky témoignent d'une croyance en la capacité de la technologie d'améliorer l'avenir de l'humanité et d'une confiance en la possibilité d'une culture universelle et partagée.

Inversement, l'entreposage des archives de la galerie du Centre Saidye Bronfman dans les lieux actuels de la SBC galerie d'art contemporain démontre la préservation d'un lien avec une institution qui n'existe plus.



Since world war I, the world has turned from wire to wireless, from track to trackless, from the visible structuring to invisible structuring. In each instance, man is able to do more with less. There is the possibility that we shall see discover, within a decade, that telepathy is, in fact, ultra, ultra-high frequency electromagnetic wave propagation. We may also find that we are communicating more frequently on a sub-conscious level than we are in reality of the visibly tuneable ranges of the electromagnetic spectrum—the conscious level.

Buckminster Fuller

Depuis la Première Guerre mondiale, le monde a changé du tout au tout : les communications câblées ont cédé la place au sans fil ; les pistes, aux sans pistes ; et la structuration visible, à l'invisible. Dans chaque cas, l'homme est capable de faire plus avec moins. Il est possible que nous découvrons, d'ici dix ans, que la télépathie est en fait une propagation d'ondes électromagnétiques de fréquences hyper-élevées. Il est aussi possible que nous découvrons que nous communiquons plus fréquemment à un niveau subconscient que conscient, c'est-à-dire dans la gamme invisible du spectre des bandes électromagnétiques.

Buckminster Fuller

*Un compteur Trifield 100XE EMF mesure la présence de fréquences radio (FR), soit la radiation électromagnétique invisible présente dans la galerie. Celle-ci oscille entre 432 hertz et un niveau approchant celle de la télépathie. Les visiteurs de la galerie sont encouragés à envoyer des SMS au **514-655-5171** pour accéder à des états de conscience plus élevés.*

La spéculation de Buckminster Fuller, selon laquelle les êtres humains pourraient un jour communiquer à l'aide d'un spectre d'énergie, était fondée sur une perception particulière du monde, celle d'un système intégré englobant à la fois les humains, la technologie et l'environnement naturel.

Avec l'approbation de la Régie de l'énergie, Hydro-Québec a annoncé en 2012 qu'elle remplacerait ses anciens compteurs électriques analogiques par des compteurs «nouvelle génération» FR qui émettraient des signaux par radiofréquence permettant la lecture de la consommation d'énergie à distance.

Bien que similaire à d'autres types d'appareils sans fil, comme les téléphones cellulaires et les moniteurs pour bébé, les compteurs « intelligents » FR ont provoqué un mouvement d'opposition. Cette résistance est fondée sur la crainte qu'une exposition à long terme aux fréquences de ses compteurs soit nocive pour la santé, voire même cancérigène. Les normes de sécurité de Santé Canada régulant les émissions FR sont basées sur des mesures perçues à une distance d'un mètre. Cependant, des expériences pratiquées sur des plantes déposées à côté d'appareils FR démontrent une détérioration et une croissance ralentie de ces végétaux.

L'exposition aux émissions FR a engendré un type d'activisme quelque peu marginal dont le développement d'abris spéciaux et la conception de vêtements servant à bloquer les émissions FR. Ces mesures peuvent malheureusement restreindre la capacité humaine de faire de la télépathie.*

Située dans le cœur de la vallée de Kamouraska au Québec, une autre forme d'activisme est à l'œuvre. L'agriculteur et artiste Patrice Fortier ressuscite méticuleusement des espèces de plantes indigènes et d'anciens procédés horticoles. Il pollinise même certaines variétés de plantes à la main pour s'assurer de leur pureté. Autrement, ces variétés de semences seraient vouées à disparaître car le volume de leurs récoltes est insuffisant pour l'industrie agricole aux pratiques intensives et énergivores.

La préservation des semences patrimoniales est à la fois un geste de protection de la biodiversité ainsi qu'une forme d'archivage. En se dévouant à la culture d'espèces rares, Patrice Fortier crée un « patrimoine de l'avenir ».**

*Une démonstration de ligne de produits animé par Stéphane Bélinsky de em3e aura lieu le samedi 24 janvier 2015 à 14 h.

**Le film documentaire *Le Semeur* (Julie Perron, Les Films de l'Autre, 2014), présentant un portrait de Patrice Fortier et de sa Société des plantes, sera projeté à la galerie le samedi 14 février 2015 à 14 h.

tl
S
tl
al
T
tt

As a thing is viewed so it appears.
Nothing save mind is conceivable.
Mind, when uninhibited, conceives all that comes
into existence.

- The Profound Doctrine of Self-Liberation by Meditating on
the Peaceful and Wrathful Dieties.

Tel un objet est perçu, tel il paraît.
Seul le mental a la capacité de concevoir.
Et ce mental, libre de toute contrainte, conçoit tout
ce qui se crée.

La doctrine profonde sur l'auto-libération par la
méditation sur les divinités paisibles et courroucées

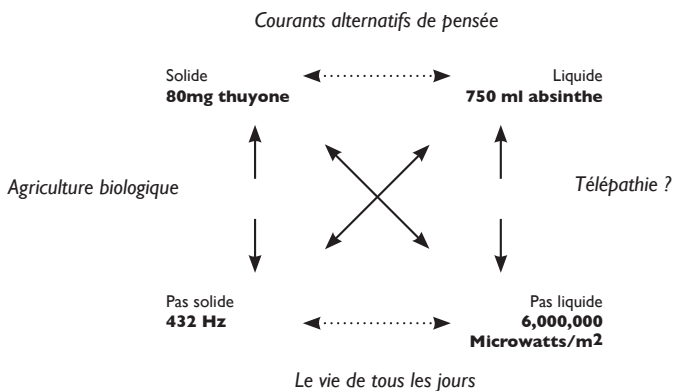


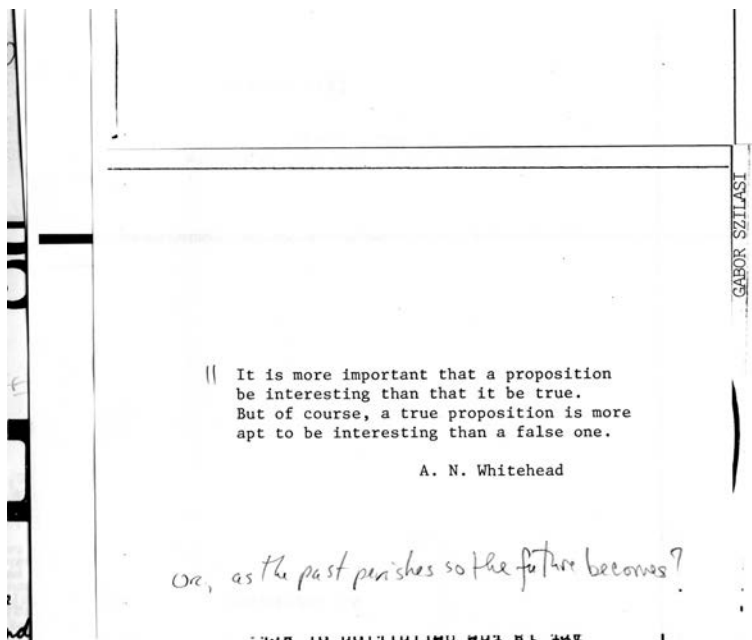
Un amoncellement de 10 kg de matière végétale inactive, légale et psychotrope.

Selon la rumeur, 432 hertz serait la fréquence naturelle de l'univers. Parallèlement, le niveau sécuritaire des émissions de radiofréquences pour les êtres humains est de 6,000,000 microwatts par mètre carré selon les normes de Santé Canada. Note : les hertz et les microwatts ne font pas partie du même continuum.

Cette accumulation d'*Artemisia absinthium* a été cultivée sur un lopin de terre par un groupe de cinq amis qui se sont rencontrés dans un collège agricole. En 2004, ils ont fondé une coopérative agricole située sur un terrain de 12 hectares à 60 km de Montréal. Sur cette terre, ces acolytes produisent des légumes biologiques pour quelques 350 familles de banlieue, incluant les leurs. Puisqu'ils se sont procuré les graines à la Société des plantes de Patrice Fortier, cet amoncellement symbolise le processus d'archivage de ce dernier par culture active. La précision de ce mode de transmission est mesurable grâce à la pureté de la teneur de thuyone dans les plantes et de son effet puissant sur la conscience humaine.

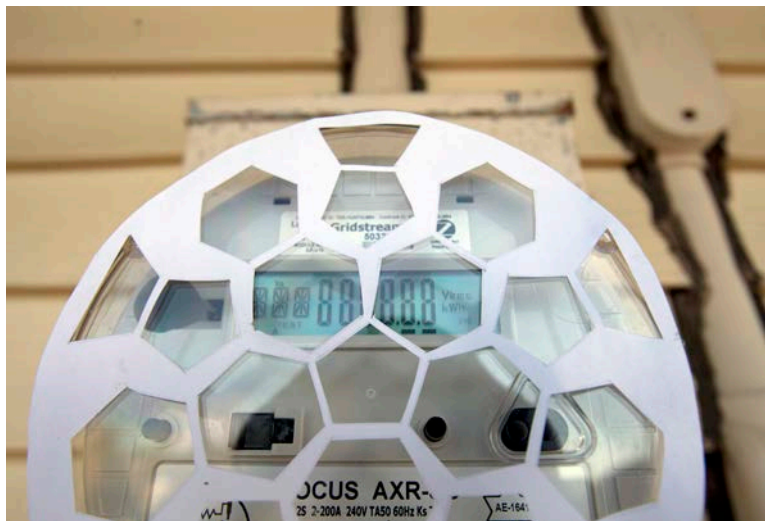
C'est sous la supervision des organismes de réglementation compétents et l'utilisation de la méthode qualitative d'Accurism™ ainsi que des technologies modernes et sécuritaires que le CRUM propose l'hypothèse suivante : les archives manquantes de la galerie SBC (datant d'avant 1972) sont rendues visibles grâce à un dialogue entre les courants alternatifs de pensée consciente et les fréquences électromagnétiques jugées appropriées dans les technologies sans fil courantes.





C'est plus important qu'une proposition soit intéressante que véritable. Mais, bien sûr, une proposition vraie est plus susceptible d'être intéressante qu'une proposition fausse.

A.N.Whitehead



119 m au-dessus du niveau de la mer

6 décembre 2014 – 14 février 2015

SBC galerie d'art contemporain
372 Ste-Catherine Ouest, Suite 507
Montréal, QC, H3B 1A2 Canada

Centre de recherche urbaine de Montréal
www.crum.ca

Christian CarrièreStimulateur sonore exécutif
Matt KillenMaître suprême de l'entropie
Alexandra McIntoshSpécialiste urbaine en chef
Douglas ScholesCapitaine de l'entretien
Felicity TaylerDirectrice de l'information

Conception et mise en page : SBC galerie d'art contemporain
Traduction : Amber Berson, Audrey Lavallée, Christian Carrière, Amélie Brindamour
Influence fantôme : Hugues Charbonneau
Instigatrice : Pip Day

Crédits photos : Centre de recherche urbaine de Montréal CC BY-NC-SA 2.5 CA

Cette exposition a été rendue possible grâce aux ressources et au support de :

Stéphane Bélinsky, Expertise Électromagnétique Environnementale Inc. : www.em3e.com
Ferme Coopérative Tournesol Cooperative Farm: www.fermetournesol.qc.ca
The Artifact Institute: www.artifactinstitute.org
Stable Right: www.stableright.ca
Christopher McLeod Home Design & Renovation: <http://christophermcleod.wordpress.com>
Arttexte: www.arttexte.ca

Le CRUM aimerait également remercier:

Christopher Ayling, Reed Allaway, Renée Primeau, Phoebe and Elliot, Emily Board,
Dan Brisebois, Stella, Vincent Bonin, Sean Boyce de Foulab, Tim Dallett, Steve Davis,
John Dowling, John Latour, Christopher McLeod, Daimon, Emily Falvey, Johanna HR Foster,
Matty, Ronan, Alex Ferko, Romeo Gongora, Sonny Greenwich, Raymond Gervais,
Kathy Irwin, Audrey Lavallée, Johanne Sloan, Laurie Lamoureux Scholes, Zach Scholes,
Jaden Scholes, Michèle Thériault, David Tomas.



Conseil des arts
du Canada

Canada Council
for the Arts



CONSEIL
DES ARTS
DE MONTRÉAL

Montréal

Culture
et Communications
Québec



The Andy Warhol Foundation for the Visual Arts